

Votre introduction au traitement immuno-oncologique

Obtenez des renseignements sur l'immunothérapie anticancéreuse, votre équipe soignante et d'autres ressources qui peuvent vous aider.



Sections

Votre équipe soignante	2
Le cancer et le système immunitaire	3
Comment l'immunothérapie aide le système immunitaire à combattre le cancer	4
Effets secondaires de l'immunothérapie	6
À quoi vous attendre lors de vos rendez-vous d'immunothérapie	9
Comment tirer le maximum de vos rendez-vous	10
Votre planificateur de traitement	13
Ressources supplémentaires qui peuvent vous aider	26

Votre équipe soignante

Votre équipe soignante planifiera et administrera votre traitement, vous aidera à prendre en charge les effets secondaires et vous apportera un soutien pratique et émotionnel, à vous et à votre famille.

Il est important de connaître les membres de l'équipe soignante et le rôle de chacun. Selon votre situation, votre équipe soignante peut comprendre toutes les personnes ci-dessous ou seulement quelques-unes. Certains autres membres de l'équipe pourraient ne pas être indiqués ici.

Membre de l'équipe	Rôle joué dans le cadre de vos soins	Nom et coordonnées
Médecin de famille	<ul style="list-style-type: none"> • Joue un rôle important dans vos soins de santé généraux avant, pendant et après les traitements contre le cancer • Peut effectuer un suivi auprès de vous après votre traitement contre le cancer 	
Oncologue médical	<ul style="list-style-type: none"> • Traite le cancer à l'aide de médicaments • Est souvent le médecin principal pour une personne atteinte de cancer • Pose souvent un diagnostic de cancer fondé sur les résultats de vos tests • Vous aide dans la prise en charge des effets secondaires 	
Infirmière en oncologie	<ul style="list-style-type: none"> • Se spécialise dans les soins aux personnes atteintes de cancer • Coordonne vos soins et peut vous aider à communiquer avec les membres de votre équipe soignante • Vous aide à comprendre les résultats de laboratoire • Vous aide dans la prise en charge des effets secondaires 	
Pharmacien	<ul style="list-style-type: none"> • Prépare les traitements contre le cancer ainsi que d'autres médicaments et explique comment ils agissent. • Explique comment et à quelle fréquence prendre un médicament • Vous renseigne sur les effets secondaires potentiels et sur ce qu'il faut faire s'ils se manifestent 	
Chirurgien oncologue	<ul style="list-style-type: none"> • Effectue des biopsies et des interventions chirurgicales pour diagnostiquer et traiter le cancer 	
Radio-oncologue	<ul style="list-style-type: none"> • Traite le cancer au moyen de la radiothérapie et établit votre plan de radiothérapie 	
Spécialiste du remboursement/ coordonnateur de l'accès aux médicaments	<ul style="list-style-type: none"> • Peut être spécialement affecté à votre équipe d'oncologie • Facilite l'accès aux ressources et à l'aide financière 	
Autre médecin spécialiste (p. ex. dermatologue, pneumologue, rhumatologue)	<ul style="list-style-type: none"> • Fournit des conseils et des soins en fonction de sa spécialisation 	
Autres spécialistes de la santé (p. ex. travailleur social, conseiller, physiothérapeute, ergothérapeute, diététiste, orthophoniste)	<ul style="list-style-type: none"> • Fournissent des conseils et des soins pour vivre avec la maladie et le traitement 	

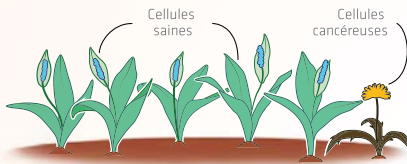
Le cancer et le système immunitaire

Le système immunitaire est composé de bon nombre de cellules et de tissus qui travaillent ensemble pour vous garder en bonne santé. Il aide à protéger le corps contre les envahisseurs, dont les bactéries, les virus et les cancers.

Le système immunitaire prévient probablement de nombreux cancers en détectant et en détruisant les cellules anormales. Cependant, les cellules cancéreuses peuvent déjouer le système immunitaire de différentes façons.

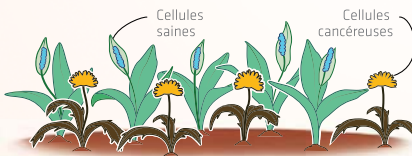
Pour mieux comprendre, on peut faire un parallèle avec un jardin. Imaginez que votre corps est un jardin où le sol est votre système immunitaire et où les bonnes plantes sont vos cellules saines et les mauvaises herbes sont les cellules cancéreuses.

Corps sain



Lorsque vous êtes en bonne santé, les bonnes plantes poussent et le sol aide à garder les mauvaises herbes à l'écart. En d'autres termes, un corps sain est plus apte à empêcher les cellules cancéreuses de se former.

Corps atteint de cancer

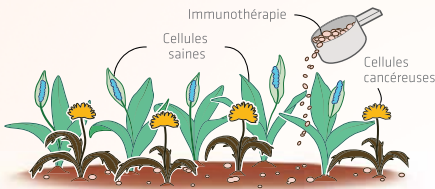


Dans votre jardin, les cellules cancéreuses sont comme des mauvaises herbes. Parfois, le sol permet aux mauvaises herbes de croître et de se propager. Rapidement, c'est tout le jardin qui souffre, alors que les plantes entrent en concurrence pour obtenir de l'espace et des nutriments. Cela peut se produire lorsque les cellules cancéreuses se développent dans votre organisme.

Comment l'immunothérapie aide le système immunitaire à combattre le cancer

Il existe de nombreux types de traitement contre le cancer. Vous connaissez peut-être certains de ces traitements, comme la chirurgie, la radiothérapie, les traitements ciblés et la chimiothérapie. Il existe un autre type de traitement appelé immunothérapie.

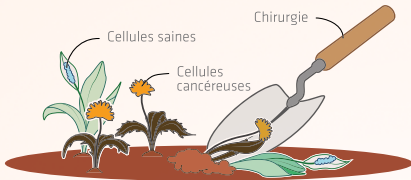
Immunothérapie



Si on reprend l'analogie du jardin, l'immunothérapie agit comme un engrais pour le sol. Elle aide votre système immunitaire à attaquer les cellules cancéreuses. Gardez à l'esprit qu'il n'est pas garanti que le fertilisant permettra de combattre tous les types de mauvaises herbes et que trop de fertilisant peut aussi nuire à votre jardin.

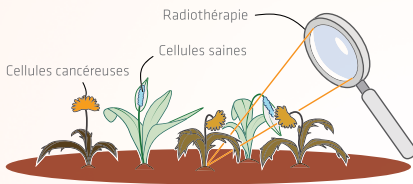
On vous a peut-être prescrit une immunothérapie seule ou en association avec d'autres types de traitements contre le cancer.

Chirurgie



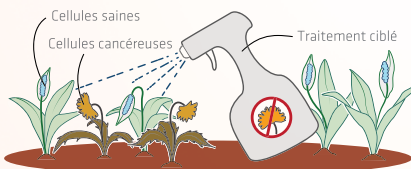
La chirurgie élimine directement les mauvaises herbes ainsi que certaines plantes saines et la terre qui les entoure.

Radiothérapie



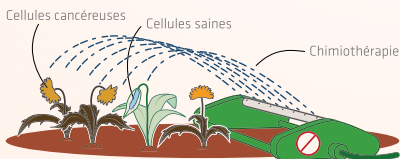
La radiothérapie se compare à une loupe qui augmenterait la puissance du soleil et dirigerait ses rayons sur les mauvaises herbes pour les endommager ou les éliminer afin qu'elles ne puissent croître et se reproduire. Parfois, des plantes saines avoisinantes sont aussi endommagées.

Traitement ciblé



Les désherbants sont pulvérisés directement sur les mauvaises herbes. Les bonnes plantes peuvent tout de même être endommagées.

Chimiothérapie



La chimiothérapie se compare à un désherbant pulvérisé sur l'ensemble du jardin. L'objectif est de tuer les mauvaises herbes, mais parfois certaines plantes saines sont également touchées.

Effets secondaires de l'immunothérapie

Quels sont les symptômes à surveiller?

Les effets secondaires à médiation immunitaire attribuables à l'immunothérapie peuvent toucher n'importe quel organe ou tissu, mais concernent le plus souvent la peau, le côlon, les poumons, le foie et les organes endocriniens (comme l'hypophyse ou la glande thyroïde).

Les effets secondaires peuvent se produire à tout moment pendant le traitement – et parfois même une fois le traitement terminé. La plupart des effets secondaires liés au système immunitaire peuvent être pris en charge s'ils sont détectés tôt et traités. Il est donc important que vous mentionniez immédiatement tous les symptômes qui vous inquiètent à votre équipe soignante.

Soyez à l'affût des symptômes suivants et informez votre équipe soignante en conséquence.

Quand les effets secondaires se produisent-ils?

Les effets secondaires à médiation immunitaire se produisent généralement de quelques semaines à plusieurs mois après le début du traitement. Des effets secondaires peuvent même se produire une fois le traitement terminé. Nous sommes tous différents. Certaines personnes peuvent éprouver des effets secondaires après quelques jours d'immunothérapie, tandis que d'autres peuvent présenter des effets secondaires des mois ou des années plus tard.

Renseignez-vous sur les types d'effets secondaires que vous pourriez éprouver afin de pouvoir les reconnaître. Parlez toujours à votre équipe soignante si vous ne vous sentez pas comme d'habitude.

**Organes endocriniens
(p. ex. hyperactivité
ou hypoactivité de la
thyroïde, inflammation
de l'hypophyse):**

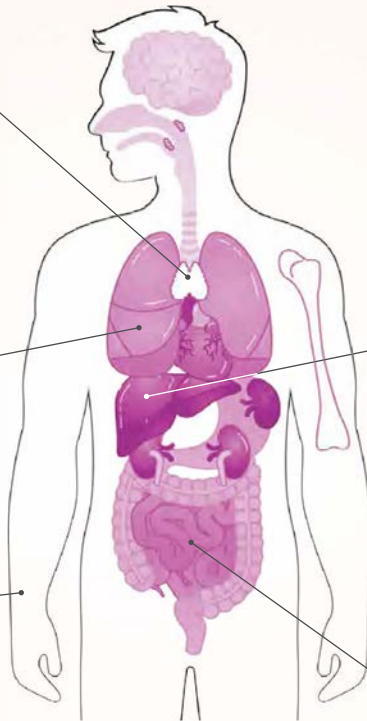
- Fatigue
- Variation de poids (gain ou perte)
- Nausées, vomissements
- Maux de tête
- Soif ou appétit excessifs
- Envies fréquentes d'uriner et/ou production excessive d'urine

**Poumons
(p. ex. inflammation
pulmonaire):**

- Essoufflement, toux
- Difficulté à respirer
- Douleur à la poitrine

Peau:

- Éruption cutanée étendue ou démangeaisons
- Cloques ou urticaire
- Perte de pigmentation



Généraux:

- Fatigue
- Maux de tête
- Confusion
- Faiblesse ou douleur musculaires
- Engourdissement
- Douleur ou enflure articulaires
- Fièvre
- Tendance aux ecchymoses (bleus)
- Changements de la vision/malaise oculaire

**Foie
(p. ex. inflammation
du foie):**

- Hépatite (peut comprendre un jaunissement de la peau et des yeux)
- Urine inhabituellement foncée
- Tendance aux ecchymoses (bleus)

Appareil digestif:

- Selles fréquentes et liquides
- Diarrhée (particulièrement s'il y a présence de sang ou de mucus)
- Douleur ou sensibilité abdominale
- Nausées/vomissements

Que devez-vous faire en cas d'effets secondaires

Comment devez-vous signaler vos effets secondaires ?

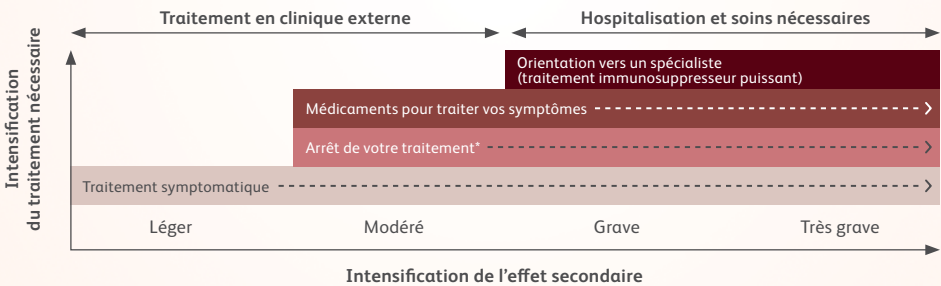
Les effets secondaires de l'immunothérapie sont généralement légers et réversibles s'ils sont signalés tôt. Vous remarquerez souvent les changements qui se produisent dans votre propre organisme avant vos visites de suivi avec vos médecins. C'est pourquoi il est important de signaler immédiatement tout changement dans votre état de santé ou votre bien-être à votre équipe soignante.

Il est également important que vous expliquiez à votre urgentologue ou à votre médecin de famille que vous recevez une immunothérapie. Ils communiqueront avec votre oncologue médical, puisqu'il a une expertise particulière dans la prise en charge des effets secondaires liés à votre traitement.

Comment vos effets secondaires seront-ils pris en charge ?

La prise en charge de vos effets secondaires dépendra de la gravité de vos symptômes. Votre médecin peut décider de faire ce qui suit :

- Traiter les symptômes sans interrompre ou arrêter votre immunothérapie
- Interrompre temporairement l'immunothérapie pour prendre en charge vos symptômes ou leur permettre de s'atténuer
- Arrêter l'immunothérapie et vous diriger vers un spécialiste pour traiter vos symptômes



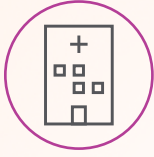
* L'immunothérapie peut être reprise dans le cas de certains effets secondaires

Lorsque des effets secondaires sont décelés, ils sont généralement traités de façon symptomatique, parfois avec des stéroïdes oraux. Si les symptômes s'aggravent, vous devrez peut-être être hospitalisé pour recevoir des stéroïdes par voie intraveineuse ou un traitement immunosuppresseur pour les maîtriser. Il est important de signaler les effets secondaires dès qu'ils se produisent afin qu'ils puissent être traités de manière appropriée par votre équipe soignante.

Si vos effets secondaires ne sont pas traités tôt, ils peuvent s'aggraver et devenir plus difficiles à traiter. Dans certains cas, votre médecin pourrait décider d'arrêter temporairement ou définitivement votre immunothérapie. Cependant, vous pouvez continuer à tirer des bienfaits de l'immunothérapie, puisque votre système immunitaire a déjà été activé.

À quoi vous attendre lors de vos rendez-vous d'immunothérapie

Pendant votre traitement, vous aurez trois principaux types de rendez-vous :



Visites à la clinique

À la clinique, vous rencontrerez habituellement votre médecin et/ou votre infirmière pour être évalué. Au cours de ces rendez-vous, il peut être utile de faire ce qui suit :

- Informer votre médecin ou votre infirmière de votre état de santé et des effets secondaires que vous pourriez avoir remarqués
- Poser les questions que vous pourriez avoir au sujet de vos médicaments
- Apporter ce livret avec vous pour prendre des notes lors vos discussions



Visites pour analyses sanguines

À la clinique, vous rencontrerez habituellement votre médecin et/ou votre infirmière pour subir des analyses sanguines.



Visites de traitement

Pendant ces rendez-vous, vous prendrez place dans une chaise inclinable ou un lit. L'infirmière vous administrera un prétraitement, s'il y a lieu, puis commencera votre perfusion. Il est possible que vous receviez beaucoup de renseignements sur votre traitement, surtout lors de votre première visite. La plupart des patients ne ressentent pas de douleur ni de sensation inhabituelle pendant le traitement, mais il est important d'en aviser l'infirmière si cela se produit.

Les traitements peuvent durer plusieurs heures, selon les médicaments que vous recevez. Pour vous aider, vous pouvez apporter ce qui suit :

- Des articles pour passer le temps, comme des livres, une tablette, un ordinateur portable ou de la musique et des écouteurs
- Des collations
- Une couverture pour être plus confortable

Comment tirer le maximum de vos rendez-vous

Lorsque vous collaborez avec votre équipe soignante, la communication est essentielle. Il se peut que vous ayez besoin de plus d'une visite pour parler de vos préoccupations à votre professionnel de la santé et lui poser vos questions. Préparez-vous à vos rendez-vous en réfléchissant aux points que vous désirez aborder afin de tirer le meilleur du temps passé avec votre médecin.

Dans le tableau ci-dessous, vous trouverez une liste de questions sur l'immunothérapie pour vous aider à entamer des conversations avec votre professionnel de la santé sur des sujets qui sont importants pour vous. Utilisez les espaces à côté de chaque question pour prendre des notes au cours de vos discussions.

Question:	Remarques:
Pourquoi m'a-t-on prescrit une immunothérapie?	<hr/> <hr/>
Quels sont les risques associés à l'immunothérapie?	<hr/> <hr/>
Quand vais-je recevoir une immunothérapie? Dans combien de temps vais-je recevoir ma prochaine dose?	<hr/> <hr/>
Quels sont les noms génériques et les noms de marque des médicaments qui m'ont été prescrits, et quelle est l'orthographe exacte?	<hr/> <hr/>
Quels sont les effets secondaires possibles de mon immunothérapie, et quand se manifesteront-ils?	<hr/> <hr/>
Comment puis-je mieux me préparer à mes rendez-vous de traitement?	<hr/> <hr/>
Quels types de tests sont effectués pendant l'immunothérapie?	<hr/> <hr/>
Vais-je recevoir d'autres traitements en même temps que mon immunothérapie?	<hr/> <hr/>

Comment tirer le maximum de vos rendez-vous

Lorsque vous collaborez avec votre équipe soignante, la communication est essentielle. Il se peut que vous ayez besoin de plus d'une visite pour parler de vos préoccupations à votre professionnel de la santé et lui poser vos questions. Préparez-vous à vos rendez-vous en réfléchissant aux points que vous désirez aborder afin de tirer le meilleur du temps passé avec votre médecin.

Dans le tableau ci-dessous, vous trouverez une liste de questions sur l'immunothérapie pour vous aider à entamer des conversations avec votre professionnel de la santé sur des sujets qui sont importants pour vous. Utilisez les espaces à côté de chaque question pour prendre des notes au cours de vos discussions.

Question:	Remarques:
Mon immunothérapie va-t-elle interagir avec d'autres médicaments que je prends actuellement?	<hr/> <hr/>
Qui dois-je appeler pour signaler mes effets secondaires?	<hr/> <hr/>
Quels effets secondaires dois-je signaler à mon médecin par téléphone?	<hr/> <hr/>
Y a-t-il quelque chose que je devrais ou ne devrais pas faire avant ou après l'immunothérapie?	<hr/> <hr/>
Puis-je être accompagné d'un ami ou d'un membre de ma famille lorsque je reçois mes traitements?	<hr/> <hr/>
	<hr/> <hr/>
	<hr/> <hr/>
	<hr/> <hr/>



Votre planificateur de traitement

Ce calendrier de 6 mois peut être utilisé pour vous aider à suivre vos rendez-vous en clinique, vos rendez-vous de traitement, vos analyses sanguines et tout autre événement lié à votre immunothérapie. Vous pouvez également l'utiliser pour prendre des notes sur votre état de santé entre vos rendez-vous et sur les effets secondaires ressentis, s'il y a lieu. Vous pourrez ensuite transmettre ces renseignements à votre équipe soignante.

**Organes endocriniens
(p. ex. hyperactivité
ou hypoactivité de la
thyroïde, inflammation
de l'hypophyse):**

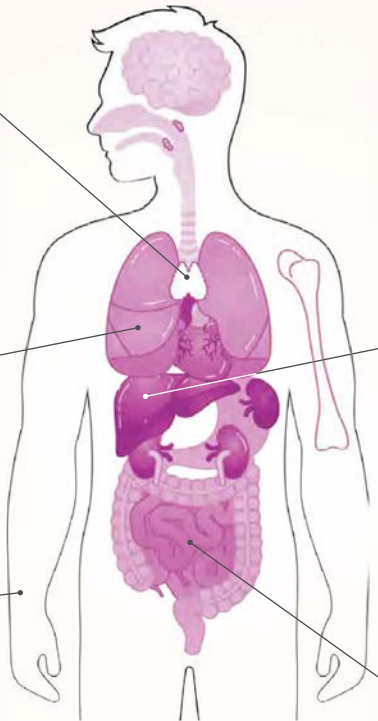
- Fatigue
- Variation de poids (gain ou perte)
- Nausées, vomissements
- Maux de tête
- Soif ou appétit excessifs
- Envies fréquentes d'uriner et/ou production excessive d'urine

**Poumons
(p. ex. inflammation
pulmonaire):**

- Essoufflement, toux
- Difficulté à respirer
- Douleur à la poitrine

Peau:

- Éruption cutanée étendue ou démangeaisons
- Cloques ou urticaire
- Perte de pigmentation



Généraux:

- Fatigue
- Maux de tête
- Confusion
- Faiblesse ou douleur musculaires
- Engourdissement
- Douleur ou enflure articulaires
- Fièvre
- Tendance aux ecchymoses (bleus)
- Changements de la vision/malaise oculaire

**Foie
(p. ex. inflammation
du foie):**

- Hépatite (peut comprendre un jaunissement de la peau et des yeux)
- Urine inhabituellement foncée
- Tendance aux ecchymoses (bleus)

Appareil digestif:

- Selles fréquentes et liquides
- Diarrhée (particulièrement s'il y a présence de sang ou de mucus)
- Douleur ou sensibilité abdominale
- Nausées/vomissements

Veillez noter que cette liste d'effets secondaires n'est pas complète. N'oubliez pas qu'il est important de signaler immédiatement tout changement dans votre état de santé ou votre bien-être à votre équipe soignante. Pour plus d'information sur les effets secondaires, veuillez consulter les pages 6 à 8 de ce livret.

Mois 1

Dimanche	Lundi	Mardi	Mercredi	Jeudi	Vendredi	Samedi

Utilisez cette section pour faire le suivi de vos traitements, de vos rendez-vous, de votre état de santé entre vos rendez-vous et des éventuels effets secondaires ressentis.

**Organes endocriniens
(p. ex. hyperactivité
ou hypoactivité de la
thyroïde, inflammation
de l'hypophyse):**

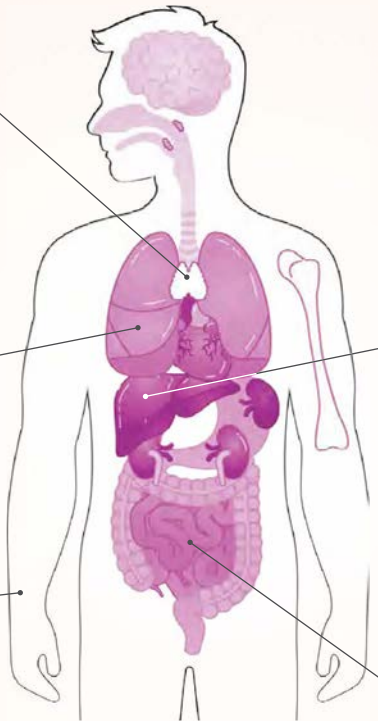
- Fatigue
- Variation de poids (gain ou perte)
- Nausées, vomissements
- Maux de tête
- Soif ou appétit excessifs
- Envies fréquentes d'uriner et/ou production excessive d'urine

**Poumons
(p. ex. inflammation
pulmonaire):**

- Essoufflement, toux
- Difficulté à respirer
- Douleur à la poitrine

Peau:

- Éruption cutanée étendue ou démangeaisons
- Cloques ou urticaire
- Perte de pigmentation



Généraux:

- Fatigue
- Maux de tête
- Confusion
- Faiblesse ou douleur musculaires
- Engourdissement
- Douleur ou enflure articulaires
- Fièvre
- Tendance aux ecchymoses (bleus)
- Changements de la vision/malaise oculaire

**Foie
(p. ex. inflammation
du foie):**

- Hépatite (peut comprendre un jaunissement de la peau et des yeux)
- Urine inhabituellement foncée
- Tendance aux ecchymoses (bleus)

Appareil digestif:

- Selles fréquentes et liquides
- Diarrhée (particulièrement s'il y a présence de sang ou de mucus)
- Douleur ou sensibilité abdominale
- Nausées/vomissements

Veillez noter que cette liste d'effets secondaires n'est pas complète. N'oubliez pas qu'il est important de signaler immédiatement tout changement dans votre état de santé ou votre bien-être à votre équipe soignante. Pour plus d'information sur les effets secondaires, veuillez consulter les pages 6 à 8 de ce livret.

Mois 2

Dimanche	Lundi	Mardi	Mercredi	Jeudi	Vendredi	Samedi

Utilisez cette section pour faire le suivi de vos traitements, de vos rendez-vous, de votre état de santé entre vos rendez-vous et des éventuels effets secondaires ressentis.

**Organes endocriniens
(p. ex. hyperactivité
ou hypoactivité de la
thyroïde, inflammation
de l'hypophyse):**

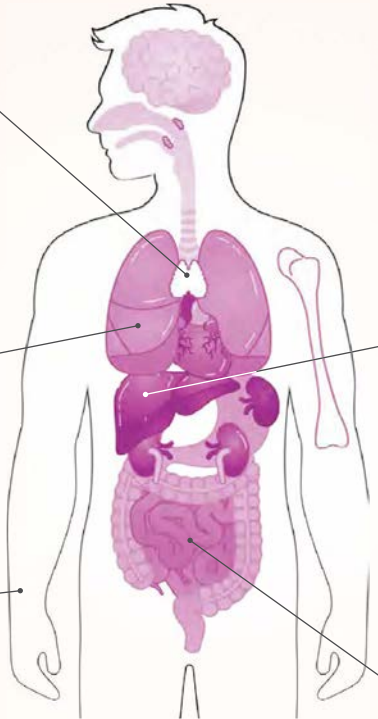
- Fatigue
- Variation de poids (gain ou perte)
- Nausées, vomissements
- Maux de tête
- Soif ou appétit excessifs
- Envies fréquentes d'uriner et/ou production excessive d'urine

**Poumons
(p. ex. inflammation
pulmonaire):**

- Essoufflement, toux
- Difficulté à respirer
- Douleur à la poitrine

Peau:

- Éruption cutanée étendue ou démangeaisons
- Cloques ou urticaire
- Perte de pigmentation



Généraux:

- Fatigue
- Maux de tête
- Confusion
- Faiblesse ou douleur musculaires
- Engourdissement
- Douleur ou enflure articulaires
- Fièvre
- Tendance aux ecchymoses (bleus)
- Changements de la vision/malaise oculaire

**Foie
(p. ex. inflammation
du foie):**

- Hépatite (peut comprendre un jaunissement de la peau et des yeux)
- Urine inhabituellement foncée
- Tendance aux ecchymoses (bleus)

Appareil digestif:

- Selles fréquentes et liquides
- Diarrhée (particulièrement s'il y a présence de sang ou de mucus)
- Douleur ou sensibilité abdominale
- Nausées/vomissements

Veillez noter que cette liste d'effets secondaires n'est pas complète. N'oubliez pas qu'il est important de signaler immédiatement tout changement dans votre état de santé ou votre bien-être à votre équipe soignante. Pour plus d'information sur les effets secondaires, veuillez consulter les pages 6 à 8 de ce livret.

Mois 3

Dimanche	Lundi	Mardi	Mercredi	Jeudi	Vendredi	Samedi

Utilisez cette section pour faire le suivi de vos traitements, de vos rendez-vous, de votre état de santé entre vos rendez-vous et des éventuels effets secondaires ressentis.

**Organes endocriniens
(p. ex. hyperactivité
ou hypoactivité de la
thyroïde, inflammation
de l'hypophyse):**

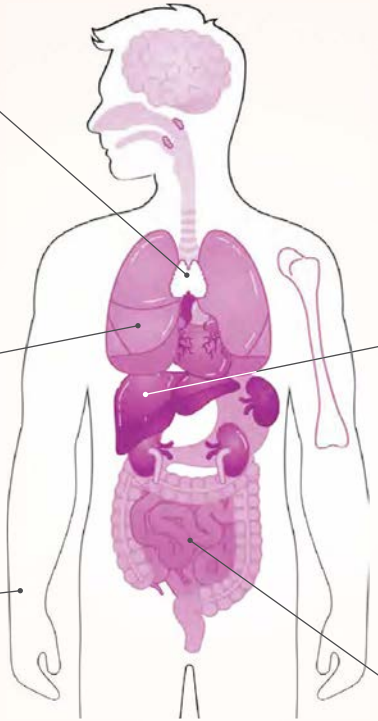
- Fatigue
- Variation de poids (gain ou perte)
- Nausées, vomissements
- Maux de tête
- Soif ou appétit excessifs
- Envies fréquentes d'uriner et/ou production excessive d'urine

**Poumons
(p. ex. inflammation
pulmonaire):**

- Essoufflement, toux
- Difficulté à respirer
- Douleur à la poitrine

Peau:

- Éruption cutanée étendue ou démangeaisons
- Cloques ou urticaire
- Perte de pigmentation



Généraux:

- Fatigue
- Maux de tête
- Confusion
- Faiblesse ou douleur musculaires
- Engourdissement
- Douleur ou enflure articulaires
- Fièvre
- Tendance aux ecchymoses (bleus)
- Changements de la vision/malaise oculaire

**Foie
(p. ex. inflammation
du foie):**

- Hépatite (peut comprendre un jaunissement de la peau et des yeux)
- Urine inhabituellement foncée
- Tendance aux ecchymoses (bleus)

Appareil digestif:

- Selles fréquentes et liquides
- Diarrhée (particulièrement s'il y a présence de sang ou de mucus)
- Douleur ou sensibilité abdominale
- Nausées/vomissements

Veillez noter que cette liste d'effets secondaires n'est pas complète. N'oubliez pas qu'il est important de signaler immédiatement tout changement dans votre état de santé ou votre bien-être à votre équipe soignante. Pour plus d'information sur les effets secondaires, veuillez consulter les pages 6 à 8 de ce livret.

Mois 4

Dimanche	Lundi	Mardi	Mercredi	Jeudi	Vendredi	Samedi

Utilisez cette section pour faire le suivi de vos traitements, de vos rendez-vous, de votre état de santé entre vos rendez-vous et des éventuels effets secondaires ressentis.

**Organes endocriniens
(p. ex. hyperactivité
ou hypoactivité de la
thyroïde, inflammation
de l'hypophyse):**

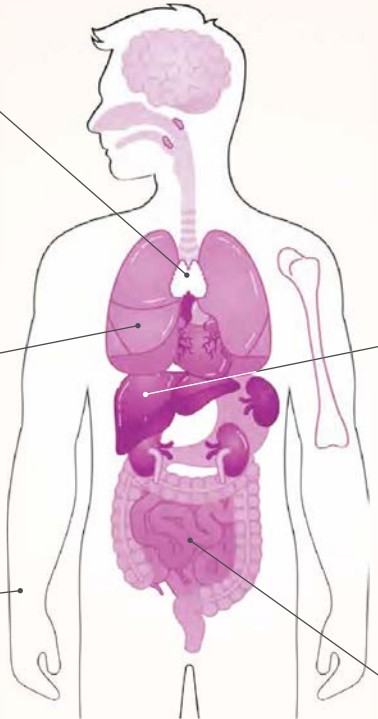
- Fatigue
- Variation de poids (gain ou perte)
- Nausées, vomissements
- Maux de tête
- Soif ou appétit excessifs
- Envies fréquentes d'uriner et/ou production excessive d'urine

**Poumons
(p. ex. inflammation
pulmonaire):**

- Essoufflement, toux
- Difficulté à respirer
- Douleur à la poitrine

Peau:

- Éruption cutanée étendue ou démangeaisons
- Cloques ou urticaire
- Perte de pigmentation



Généraux:

- Fatigue
- Maux de tête
- Confusion
- Faiblesse ou douleur musculaires
- Engourdissement
- Douleur ou enflure articulaires
- Fièvre
- Tendance aux ecchymoses (bleus)
- Changements de la vision/malaise oculaire

**Foie
(p. ex. inflammation
du foie):**

- Hépatite (peut comprendre un jaunissement de la peau et des yeux)
- Urine inhabituellement foncée
- Tendance aux ecchymoses (bleus)

Appareil digestif:

- Selles fréquentes et liquides
- Diarrhée (particulièrement s'il y a présence de sang ou de mucus)
- Douleur ou sensibilité abdominale
- Nausées/vomissements

Veillez noter que cette liste d'effets secondaires n'est pas complète. N'oubliez pas qu'il est important de signaler immédiatement tout changement dans votre état de santé ou votre bien-être à votre équipe soignante. Pour plus d'information sur les effets secondaires, veuillez consulter les pages 6 à 8 de ce livret.

Mois 5

Dimanche	Lundi	Mardi	Mercredi	Jeudi	Vendredi	Samedi

Utilisez cette section pour faire le suivi de vos traitements, de vos rendez-vous, de votre état de santé entre vos rendez-vous et des éventuels effets secondaires ressentis.

**Organes endocriniens
(p. ex. hyperactivité
ou hypoactivité de la
thyroïde, inflammation
de l'hypophyse):**

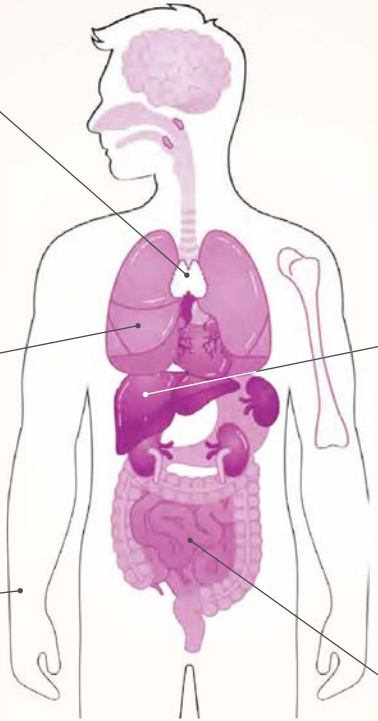
- Fatigue
- Variation de poids (gain ou perte)
- Nausées, vomissements
- Maux de tête
- Soif ou appétit excessifs
- Envies fréquentes d'uriner et/ou production excessive d'urine

**Poumons
(p. ex. inflammation
pulmonaire):**

- Essoufflement, toux
- Difficulté à respirer
- Douleur à la poitrine

Peau:

- Éruption cutanée étendue ou démangeaisons
- Cloques ou urticaire
- Perte de pigmentation



Généraux:

- Fatigue
- Maux de tête
- Confusion
- Faiblesse ou douleur musculaires
- Engourdissement
- Douleur ou enflure articulaires
- Fièvre
- Tendance aux ecchymoses (bleus)
- Changements de la vision/malaise oculaire

**Foie
(p. ex. inflammation
du foie):**

- Hépatite (peut comprendre un jaunissement de la peau et des yeux)
- Urine inhabituellement foncée
- Tendance aux ecchymoses (bleus)

Appareil digestif:

- Selles fréquentes et liquides
- Diarrhée (particulièrement s'il y a présence de sang ou de mucus)
- Douleur ou sensibilité abdominale
- Nausées/vomissements

Veillez noter que cette liste d'effets secondaires n'est pas complète. N'oubliez pas qu'il est important de signaler immédiatement tout changement dans votre état de santé ou votre bien-être à votre équipe soignante. Pour plus d'information sur les effets secondaires, veuillez consulter les pages 6 à 8 de ce livret.

Mois 6

Dimanche	Lundi	Mardi	Mercredi	Jeudi	Vendredi	Samedi

Utilisez cette section pour faire le suivi de vos traitements, de vos rendez-vous, de votre état de santé entre vos rendez-vous et des éventuels effets secondaires ressentis.

Ressources supplémentaires qui peuvent vous aider

Pour obtenir plus de renseignements et de soutien en lien avec votre maladie, songez à vous joindre à un groupe de défense des intérêts des patients. Ce type de groupe fournit de l'information et des services de soutien aux patients atteints d'affections particulières et plaide en leur faveur (parle en leur nom).

Lorsqu'on reçoit un diagnostic, et même plus tard au cours de la maladie, il est normal d'avoir beaucoup de questions ou de se sentir un peu perdu. Les groupes de défense des intérêts des patients sont là pour vous fournir de l'information et des conseils pratiques et vous donnent accès à des groupes de soutien ainsi qu'à des gens prêts à répondre à vos questions. Votre centre anticancéreux local ou provincial dispose également de nombreuses ressources.

Envisagez de communiquer avec les groupes de défense des intérêts des patients suivants, selon votre maladie:

Réseau canadien des survivants du cancer



survivornet.ca/fr
1-613-898-1871

Fondation canadienne du foie



Fondation canadienne du foie

liver.ca/fr
1-800-563-5483

Cancer du rein Canada



cancerdurein.ca
1-866-598-7166

Cancer pulmonaire Canada



SENSIBILISER. SOUTENIR. ÉDUIQUER.

lungcancercanada.ca/home.aspx?lang=fr-CA
1-888-445-4403

Lymphome Canada



lymphoma.ca/fr
1-866-659-5556

Pour obtenir plus de renseignements
et de soutien en lien avec le lymphome:



slccanada.org
1-877-668-8326

Réseau mélanome Canada



melanomnetwork.ca
1-877-560-8035

Fondation Sauve ta peau



sauvetapeau.ca
1-800-460-5832



Vous êtes encouragé à porter une attention particulière à la façon dont vous vous sentez chaque jour. Si vous remarquez un changement dans la façon dont vous vous sentez, même léger, veuillez communiquer immédiatement avec votre oncologue ou un autre membre de votre équipe soignante.

Communiquez fréquemment avec votre équipe soignante pour l'aviser des effets secondaires de votre traitement le plus tôt possible. Plus les effets secondaires s'aggravent, plus ils peuvent devenir difficiles à traiter; c'est pourquoi il est important d'informer votre équipe soignante dès que vous remarquez quelque chose de différent.
